

Gebrauchsanleitung



LED KIT LA.31K - 3X2

LED-Einbaulichtkopf zum Upgrade von mit HS_ / HM_ / HI_ bestückten Leuchten auf LED - Technologie. Passend für Leuchtenmodelle „Norfolk 710“

CE

2020/01/A

.hess

Technische Daten

Zum Upgrade von HS_ /HI_ bestückten Leuchten auf LED.
HS_ HI_ 50W / 70W
LED KIT LA.12 -2x2 / -3x2

Nennspannung	220-240V AC 50Hz
Nennstrom	0,3 / 0,4
Nennleistung	26..32 / 36..42
Leistungsfaktor	>0,9
Schutzklasse	II
Nennspannung LED	<120V, SELV

Lichtverteilung	diverse
Lichtstrom [klm]	2,5 / 4,4 klm
Lichtfarbe / CCT	WW(3.000K) / NW(4.000K)
Farbwiedergabe (CRI)	>80

Abmessungen LxBXH	440 x 270 x 110mm ³
Gewicht	1,4kg
Umgebungstemperatur	-35...+35°C
Schutzart (Einbauzustand)	IP20
Konformität	CE
Lebensdauer [h]	>60.000

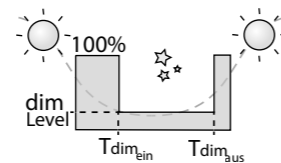
Besondere Ausstattung
TempSafe (TS) Übertemperaturschutz
Constant Flux (CF) konstanter Lichtstrom über 50.000hr
AutomaticDimControl (ADC)

Einstellung AutomaticDimControl (ADC)

Projektbezogen wird das Ledikit mit einem LED-Betriebgerät OSRAM Optotronic4DIM oder Philips XITANIUM ausgestattet. Die Dimfunktionalität sowie das Dimmprofil werden nach Kundenwunsch werkseitig durch Softwareprogrammierung parametrieren.

Für die Parametrierung der ASTRODIM Funktion (automatische Dimmung, die sich an der Nachtmittage orientiert) sind die für die Anlage gewünschte $T_{dim_{ein}}$ sowie $T_{dim_{aus}}$ sowie der gewünschte $Dimmlevel$ (standardmäßig 50%) mit dem Auftrag zu übermitteln. Die werkseitig eingestellten Werte werden mit einem Aufkleber neben dem Typenschild sichtbar gemacht. Eine Änderung der Parametrierung ist nur mit einem spezifischem Programmieradapter und einem PC mit entsprechender Programmiersoftware möglich.

Mit Hilfe des PSt-Eingangs kann das Ledikit auf eine vorhandene Steuerphase aufgeschaltet werden. Die vorhandene Steuerlogik wird dabei nach ca. 20min Einschaltdauer automatisch erkannt.



Lieferumfang



LED Einbaulichtkopf (LE), komplett



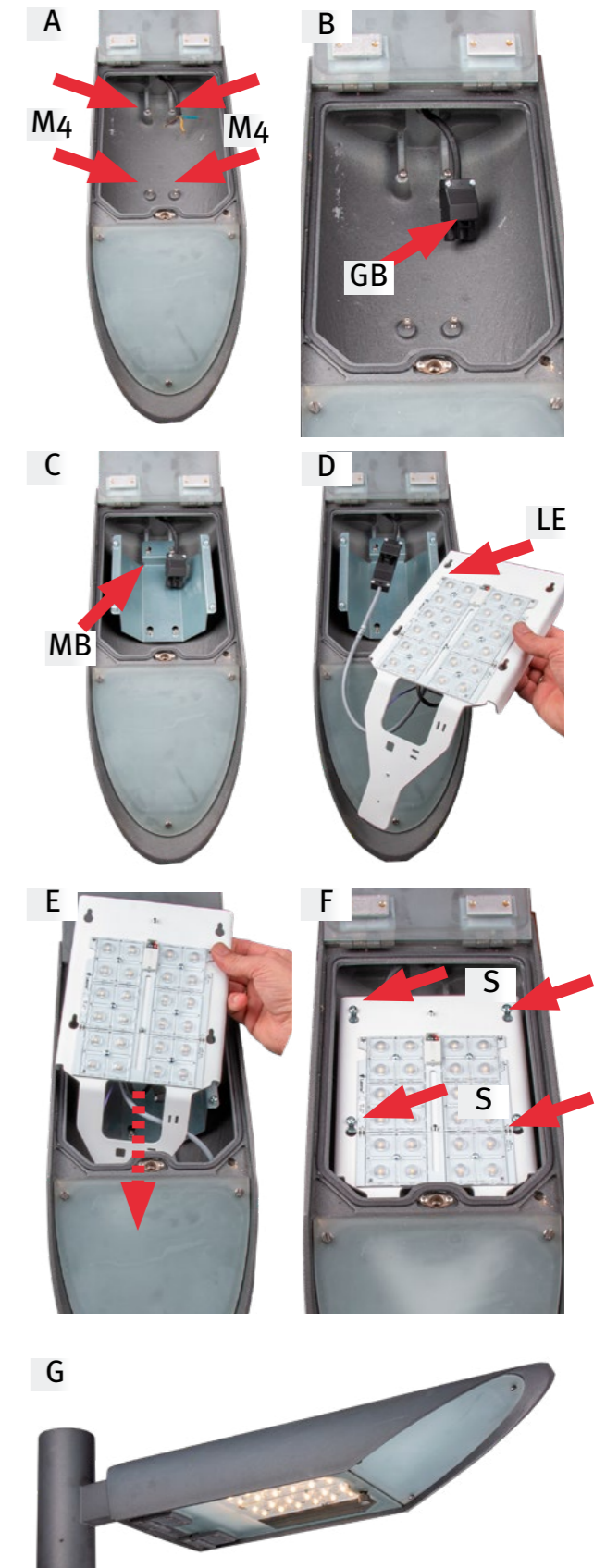
Montagebügel (MB)

Einbau

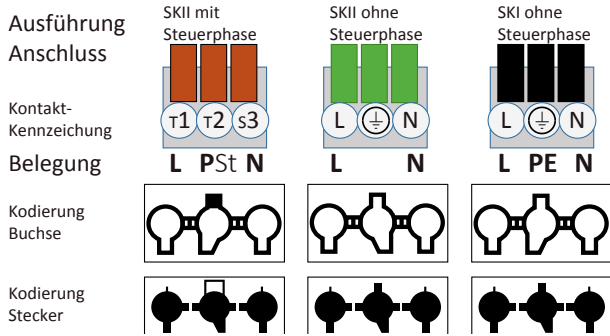
- (A) Leuchte vom Netz trennen. Glasabdeckung öffnen. Leuchtmittel, Reflektor und Elektroblock ausbauen. Befestigungsschrauben (M4) wieder in die Gewindebohrungen eindrehen.
- (B) Ggf. Gerätebuchse (GB) passend zum Gerätestecker der LED-Lichtkopfeinheit am Kabel der Netzzuleitung anschließen. (Hinweise siehe Rückseite).
- (C) Montagebügel (MB) mit seinen Schlüssellochern über den Befestigungsschrauben von Reflektor bzw. Elektroblock positionieren und festschrauben.
- (D) LED-Lichtkopfeinheit (LE) elektrisch verbinden (ggf. Gerätestecker, Installationsklemmen).
- (D) LED-Lichtkopfeinheit (LE) nach vorne in das Leuchtgehäuse einführen und mit seinen Schlüssellochern über den Schrauben (S) des Montagebügels positionieren.
- Hinweis: darauf achten, dass die Gerätestecker-Verbindung nicht im Weg ist.
- (F) Schrauben (S) anziehen.
- (G) Leuchtenglas hochschwenken und verschließen.
- Leuchte mit dem Netz verbinden und auf Funktion prüfen.
- Umbau auf LED ggf. in der Leuchte bzw. am Mast kennzeichnen. Montageanleitung für spätere Wartungszwecke aufbewahren
- Ausgebaute Materialien bzw. Komponenten sachgerecht entsorgen.

Hinweis

In Netzen mit häufiger Beaufschlagung von Spannungsspitzen ggf. zusätzlich einschlägige Überspannungsschutzmaßnahmen ergreifen.



Gerätesteckersystem WIELAND ST18/3



Hinweis:

Am LED KIT ist je nach bestellter Konfiguration ein WIELAND Stecker (männlich) mit braunroter Kodierung vormontiert und in der Ausführung „PROFESSIONAL“ bzw. „PROFESSIONAL HP“ mit (L | PSt | N) belegt. Bei vielen Bestandsleuchten (i.d.R. in der SKI Ausführung) ist an der Zuleitung eine Gerätebuchse Fabrikat ADELS mit weißer Kodierung bzw. WIELAND mit schwarzer Kodierung angebracht und auf dem mittleren Anschluß der Schutzleiter aufgelegt. Falls mastseitig keine Steuerleitung vorhanden ist bzw. genutzt werden soll, kann diese weiße/schwarze Buchse (weiblich) mit dem braunroten Stecker am LED KIT unter der Voraussetzung kombiniert werden, dass auf der LED KIT - Seite der PSt Leiter vom Stecker abgeklemmt wird. Dieses ist auf dem WIELAND - Stecker für spätere Revisionen deutlich zu kennzeichnen. Alternativ kann eine rotbraun kodierte WIELAND Buchse als Zubehör bestellt werden, und statt der weißen Buchse an der Zuleitung montiert werden wobei der Schutzleiter nicht aufgelegt werden darf! **In keinem Fall darf der Steuereingang PSt des LED KIT mit dem Schutzleiter verbunden werden.**

In der Ausführung „Basic“ ist der mittlere Kontakt des ggf. am LED KIT montierten WIELAND Steckers nicht belegt. In diesem Falle darf die Buchse der Zuleitung ohne Weiteres angesteckt werden.

Allgemeine Sicherheitshinweise

- Montage / Wartung und Arbeiten an der elektrischen Versorgung dürfen nur von einer autorisierten Elektro-Fachkraft (Elektroinstallateur, Fachpersonal) gemäß den elektrotechnischen Regeln vorgenommen werden.
- Der Zugang zur Spannungsversorgung ist stets verschlossen zu halten. Der Zugang ist nur autorisiertem Personal erlaubt.

Hess GmbH Licht + Form
 Lantwattenstraße 22
 D-78050 Villingen-Schwenningen
 Tel. +49 7721 / 920-0
 Fax +49 7721 / 920-250
 info@hess.eu
 www.hess.eu

- Bei Arbeiten an spannungsführenden Teilen müssen diese spannungsfrei geschaltet und gegen unbeabsichtigtes Wiedereinschalten gesichert werden.
- Abdeckungen, Dichtungen, Lampenfassungen auf Brüche und Verschleiß überprüfen und ggf. gegen Original - Ersatzteile austauschen
- Bei Instandsetzung / Instandhaltung nur Originalteile verwenden. Es ist darauf zu achten, dass alle Schutzeinrichtungen wieder montiert werden.
- Werden nachträglich Änderungen an Leuchten vorgenommen, so gilt derjenige als Hersteller, der diese Änderungen vornimmt.
- Die elektrische Ausrüstung ist regelmäßig zu überprüfen, lose und beschädigte Kabel müssen sofort ersetzt werden.

Gewährleistung und Haftung

Grundsätzlich gelten die „Allgemeinen Verkaufs- und Lieferbedingungen“ der Firma Hess. Gewährleistungs- und Haftungsansprüche sind ausgeschlossen, wenn diese auf eine bzw. mehrere folgender Ursachen zurückzuführen sind:

- Nicht bestimmungsgemäße Verwendung
- Unsachgemäße Montage bzw. Einsatz und daraus resultierende Schäden
- Nichtbeachten der Sicherheitshinweise, Vorschriften sowie der Montageanleitung
- Nachträgliche bauliche Veränderungen
- Betreiben bei defekten bzw. nicht funktionsfähigen Sicherheits- oder Schutzeinrichtungen
- Unsachgemäß durchgeführte Eingriffe
- Katastrophenfälle, Fremdkörpereinwirkung und höhere Gewalt

Urheberrecht

Hess behält das volle Urheberrecht an der gesamten Dokumentation. Ohne ausdrückliche schriftliche Erlaubnis von Hess darf kein Teil dieser Unterlagen in irgendeiner Form reproduziert, vervielfältigt oder übertragen werden.

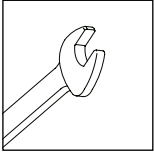
Weitere Herstellerangaben

Mehr Informationen zu den jeweiligen Komponenten, Baugruppen und Produkten siehe ggf. Dokumentation des jeweiligen Herstellers.

Hinweis

Die Abbildungen in dieser Montage- / Betriebsanleitung stellen Beispielvarianten dar und können von der vorliegenden Ausführung abweichen.





Instruction manual



LED KIT LA.31K - 3 X 2

LED recessed luminaire head for upgrading from luminaires fitted with HS_ / HM_ / HI_ to LED technology. Suitable for luminaire models "Norfolk 710"

CE

2020/01/A

.hess

Technical data

To upgrade from luminaires equipped with HS_ /HI_ to LED.
HS_ HI_ 50W / 70W
LED KIT LA.12 -2x2 / -3x2

Nominal voltage	220-240V AC 50Hz
Nominal current	0.3/0.4
Nominal range	26..32 / 36..42
Power factor	>0.9
Protection rating	II
Nominal voltage of LED	<120V, SELV

Light distribution	various
Luminous flux [klm]	2.5/4.4 klm
Luminous colour / CCT	WW(3.000K) / NW(4.000K)
Colour rendering index (CRI)	>80

Dimensions LxWxH	440 x 270 x 110mm ³
Weight	1.4kg
Ambient temperature	-35...+35°C
Ingress protection (upon installation)	IP20
Conformity	CE
Service life [h]	>60000

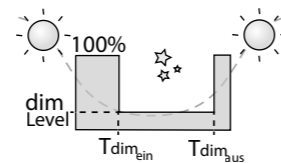
Special equipment
TempSafe (TS) overtemperature protection
Constant Flux (CF) constant luminous flux over 50,000hr
AutomaticDimControl (ADC)

AutomaticDimControl (ADC) setting

The Ledikit is equipped with an OSRAM Optotronic4DIM or Philips XITANIUM LED operating device to suit your project. Parameters for the dimming functionality and dimming profile are set in the factory by means of software programming as requested by the customer.

In order to set parameters for the ASTRODIM function (automatic dimming, based on midnight), the T_{dimOn} and T_{dimOff} desired for the system and the desired level of dimming (50% is standard) should be communicated with the order. The values set in the factory are shown on a sticker located next to the type plate. The parameter settings can only be changed using a specific programming adapter and a PC with the corresponding programming software.

Using the PSt input, the Ledikit can be added to an existing control phase. If this is done, the existing control logic is detected automatically once switched on for around 20min.



Scope of delivery



LED recessed luminaire head (LE), complete



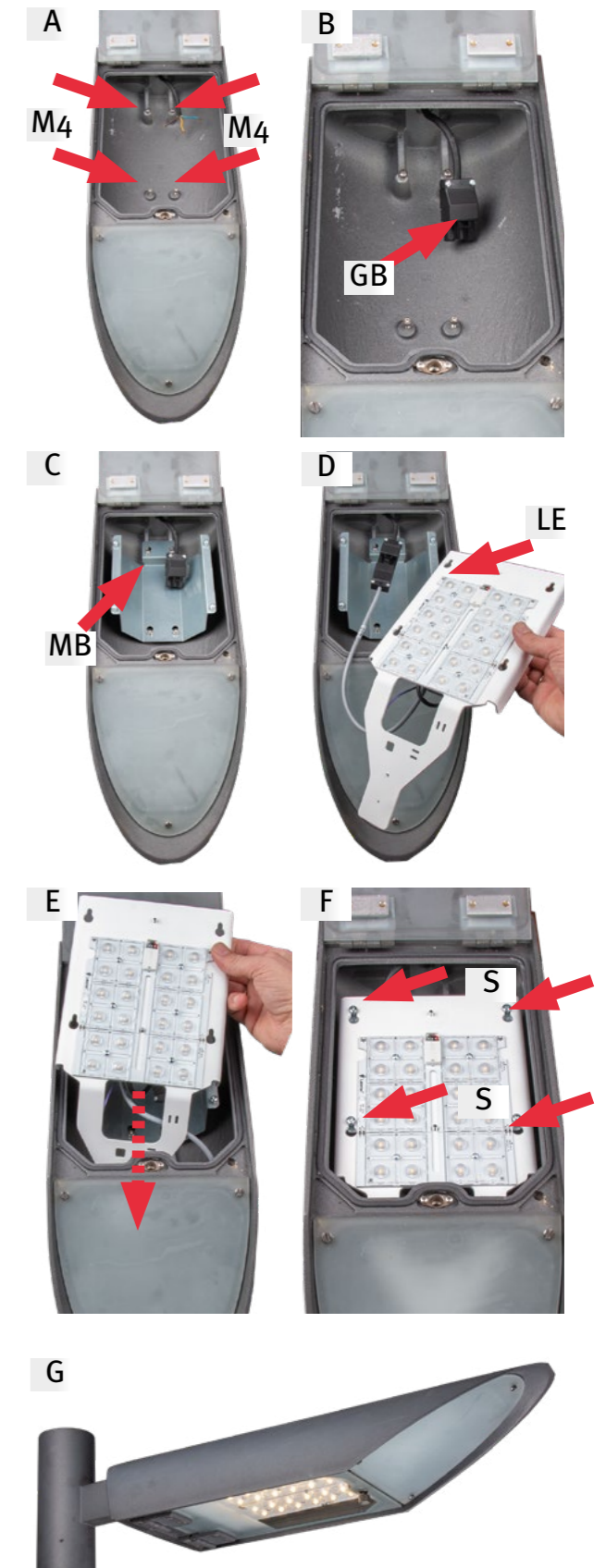
Mounting bracket (MB)

Installation

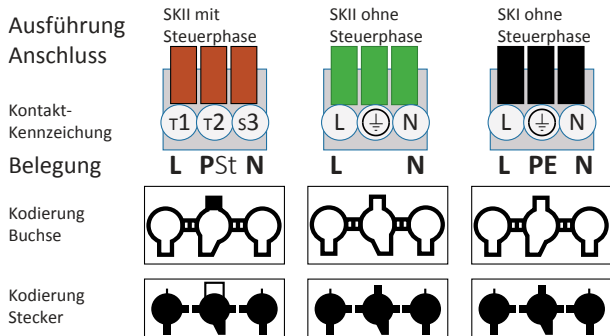
- (A) Disconnect luminaire from mains. Open the glass cover and remove the lamp, reflector and electronic block. Screw the fixing screws (M4) back into the threaded holes.
- (B) If necessary, connect device socket (GB), which matches the device plug of the LED luminaire head unit, to the mains cable. (See reverse for instructions).
- (C) Position the mounting bracket (MB) with its keyholes over the fixing screws of the reflector or electronic block and screw it tight.
- (D) Connect the LED luminaire head unit (LE) electrically (if necessary, device plug, installation terminals).
- (D) Insert the LED luminaire head unit (LE) into the front of the luminaire housing and position it with its keyholes over the screws (S) of the mounting bracket.
- Note: Make sure that the device plug connection is not in the way.
- (F) Tighten screws (S).
- (G) Swivel up and close the luminaire glass enclosure.
- Connect luminaire with the mains and check function.
- Mark upgrade on LED, if necessary in the luminaire/ on the pole. Keep assembly instructions for maintenance at a later date.
- Correctly dispose of removed materials/components.

Note

If mains are frequently subject to peaks in voltage, take additional relevant surge protection measures as necessary.



WIELAND ST18/3 device plug system



Note:

Depending on the configuration ordered, there is a pre-fitted WIELAND plug (male) with brown/red coding in the LED KIT and in the “PROFESSIONAL” / “PROFESSIONAL HP” version, this is assigned with (L | PSt | N). With many standard luminaires (usually in the SKI version), a device socket from ADELS with white coding or a device socket from WIELAND with black coding is fitted on the supply line and attached to the central protective conductor connection. If no control line exists or is to be used on the mast side, this white/black socket (female) can be combined with the brown/red plug on the LED KIT provided that the PSt conductor is disconnected from the plug on the LED KIT side. This should be clearly marked on the WIELAND plug for inspections at a later date. Alternatively, a WIELAND socket with red/brown coding can be ordered as an accessory and fitted on the supply line in place of the white socket, in which case the protective conductor must not be attached! **The PSt control input of the LED KIT must never be connected with the protective conductor.**

In the “Basic” version, the central contact of the WIELAND plug, which may be fitted on the LED KIT, is not assigned. In this case, the supply line’s socket can be connected just as it is.

General safety notices

- Assembly/maintenance and work on the electrical supply may only be undertaken by an authorised electrician (electrical installer, specialist) in accordance with recognised electrical regulations.
- Access to the voltage supply should be sealed off at all times. Only authorised staff have access to the voltage supply.

Hess GmbH Licht + Form
Lantwattenstrasse 22
78050 Villingen-Schwenningen
Germany
Tel. +49 7721 / 920-0
Fax +49 7721 / 920-250
info@hess.eu
www.hess.eu

- When working on live parts, these must be de-energised and secured so that they cannot be switched back on again by mistake.
- Check covers, seals, lamp sockets for cracks and wear and replace with original spare parts if necessary.
- Only use original parts for any repairs/maintenance. Ensure that all protective devices are refitted.
- Should the luminaires be modified at a later date, the company which undertakes these modifications is considered the manufacturer.
- The electrical equipment should be checked on a regular basis. Loose and damaged cables must be replaced immediately.

Warranty and liability

The “General terms and conditions of sale and delivery” of Hess apply. There are no grounds for warranty and liability claims if these can be traced back to one or more of the following causes:

- Unintended use
- Improper assembly and/or use and resultant damage
- Failure to observe safety notices, specifications and assembly instructions
- Structural modifications undertaken at a later date
- Operation with defective and/or non-functional safety or protective equipment
- Interventions performed incorrectly
- Catastrophes, impact of external objects and force majeure

Copyright

Hess retains all copyrights to the entire documentation. No part of these documents may be reproduced, duplicated or transmitted in any form without the express written permission of Hess.

Further details from the manufacturer

For more information about the respective components, assemblies and products, consult the documentation provided by the relevant manufacturer.

Note

The diagrams provided in these assembly/operating instructions, depict examples of variants and may vary from your version.

